

EMF Weekly Brief

전자파 인체영향 Information Storage

(2020.05.01. / 제256호)



임신 중 자기장 비이온화 방사선의 산모 노출 및 ‘출생 코호트’ 자손에 대한 주의력결핍 과잉행동장애(ADHD) 위험성 간의 연계성 관련 연구

Association Between Maternal Exposure to Magnetic Field Non Ionizing Radiation During Pregnancy and Risk of Attention-Deficit/Hyperactivity Disorder in Offspring in a Longitudinal Birth Cohort

출처: JAMA Network

저자: De-Kun Li, Hong Chen, Jeannette R. Ferber, Andrew K. Hirst, Roxana Odouli

□ 개요

- 본 논문은 “JAMA Network”에 게재되었음

□ 배경

- 미국의 전체 4세 ~ 17세까지의 어린이의 약 11%는 ADHD¹⁾에 대한 진단 또는 치료를 받고 있음
 - ADHD는 어린 시절 학교 성적이 저조하고 평생 장애가 있는 것과 관련이 있음
 - 미국 질병관리본부(CDC)에 따르면 ADHD 치료 및 관리 비용은 약 420억 달러로 추산 (가족 부담금 포함 약 1,240억 달러)
- 2000년 이후 질병의 가속화와 함께 지난 몇십 년간 유병률이 꾸준히 증가하고 있음
- JAMA 보고서는 자기장 비이온화 방사선이 인간의 뇌세포 기능에 영향을 미칠 수 있다는 것을 보여 줌
- 본 연구는 태아가 자기장 비이온화 방사선에 대한 자궁 내 노출과 ADHD 사이의 직접적인 연계성 및 자기장 비이온화 방사선에 대한 자궁 내 노출과 ADHD 상관성에 대한 추가 증거를 제공

□ 연구 방법

- 연구 설계 및 참여자
 - 본 연구는 기존 지역사회 인구를 대표하는 KPNC²⁾ 의료전달 체계³⁾의 기존 출생 코호트 참가자들을 대상으로 함
 - 연구대상 산모들은 본 연구 수행규칙과 동일한 기존 2개의 연구에 참여한 임산부에 해당

1) ADHD(Attention Deficit/Hyperactivity Disorder): 주의력결핍 과잉행동장애, 주의산만, 과잉행동, 충동성을 주증상으로 보이는 정신질환이며 대개 초기 아동기에 발병하여 만성적인 경과를 밟는 특징을 가짐
2) KPNC(Kaiser Permanente Northern California): 북부 캘리포니아에 위치하는 카이저 재단 병원
3) 의료전달 체계(Health care delivery system): 보건 의료시스템, 건강관리시스템, 건강증진, 질병예방, 질병의 발견 및 치료와 재활을 포함하는 책임을 지는 기관, 단체, 종사자의 집합체로서 정의

첫 번째 연구기간: 1996년 10월 1일 ~ 1998년 10월 31일

두 번째 연구기간: 2006년 5월 1일 ~ 2012년 2월 29일

- 자기장 비이온화 방사선 노출 강도 방법은 임신 중 24시간 모니터링 기간 동안 참가자에게 모니터링 측정기 착용 요청을 통하여 진행
- 산모의 아이들은 1997년 5월 1일 ~ 2017년 12월 31일까지 추적 됨

o 임신부 모집 방법

- 연구 참여 자격: 샌프란시스코 베이 지역 카운티에 거주하며 KPNC 통원 기록이 있는 18세 이상의 임신부
- 모든 참가자는 24시간 모니터링 기간 동안 자기장 비이온화 방사선 노출 수준을 측정할 수 있는 측정기를 착용해야 함
- 연구기간 중 총 2,060명의 임신부 중 1,568명이 출산하였으며, 출산하지 못한 492명 대부분은 유산 등으로 인해 연구 종료

o 임신 중 자기장 비이온화 방사선에 대한 노출도 측정

- 자기장 비이온화 방사선 노출 수준을 측정할 수 있도록 EMDEXII 및 EMDEX Lite 착용 요청 후 40 ~ 800 Hz의 비이온화 방사선을 측정
- 임신 중 자기장 비이온화 방사선 노출 수준이 1.3 mG 이상인 참가자는 상대적으로 일일 자기장 비이온화 방사선 노출 수준이 높음으로 분류, 1.3 mG 미만인 참가자는 임신 중 자기장 비이온화 방사선 노출 수준이 낮음으로 분류

o 결과 측정: ADHD 진단 및 면역 관련 질환의 유사성

- 연구에 참여한 모든 참가 대상 아동은 ADHD 진단을 받거나, KPNC 의료전달 체계 탈퇴시 까지 또는 학습 기간이 종료(2017년 말) 될 때까지 최대 20세까지 추적 관찰
- ADHD와 유사한 일시적 질병 증상이 있을 수 있는 애매한 경우를 배제하기 위해, 개별 ADHD 판정 간격이 1년 이상 기간에 해당하는 아이에 대해 ADHD를 앓은 것으로 간주

o 통계분석 방법

- COX 비례 위험 회귀모델⁴⁾ 사용
- Kaplan-Meier 생존 곡선⁵⁾을 사용하여 자궁 내 자기장 비이온화 방사선에 노출이 높거나 낮은 아이에 대한 ADHD 생존 패턴을 개별적으로 제시

4) COX 비례 위험모델(Cox proportional hazards regression): 시간-사건(사망) 데이터의 예측 모형을 만드는 통계 분석 모듈

5) 카플란 마이어(Kapan-Meier) 생존분석: 전체 연구기간 동안 걸친 사건 발생을 관찰하여 발생을 분석

□ 연구 결과

○ 연구결과

Characteristic	Total No. ^a	MF at 90th percentile, No. (%)		P value ^d
		Low (n = 572) ^b	High (n = 882) ^c	
Maternal age, y				
≤25	201	75 (13.1)	126 (14.3)	.005
26-30	420	145 (25.4)	275 (31.2)	
31-35	472	183 (32.0)	289 (32.8)	
≥36	361	169 (29.6)	192 (21.8)	
Race/ethnicity				
White	548	213 (37.2)	335 (38.0)	.79
African American	110	48 (8.4)	62 (7.0)	
Hispanic	325	125 (21.9)	200 (22.7)	
Asian or Pacific Islander	376	145 (25.4)	231 (26.2)	
Others or unknown	95	41 (7.2)	54 (6.1)	
Educational level				
<College	762	283 (49.5)	479 (54.3)	.18
College	424	180 (31.5)	244 (27.7)	
Postgraduate	268	109 (19.1)	159 (18.0)	
Household income, \$				
<20 000	101	35 (6.1)	66 (7.5)	.42
20 000-40 000	253	91 (15.9)	162 (18.4)	
>40 000	1043	423 (74.0)	620 (70.3)	
Marital status				
Single	107	36 (6.3)	71 (8.1)	.30
Partner	187	73 (12.8)	114 (12.9)	
Married	1157	463 (80.9)	694 (78.7)	
Smoked since LMP				
Yes	137	54 (9.4)	83 (9.4)	.98
No	1317	518 (90.6)	799 (90.6)	
Alcohol use since LMP				
Yes	620	239 (41.8)	381 (43.2)	.59
No	834	333 (58.2)	501 (56.8)	
Maternal ADHD history				
Yes	14	8 (1.4)	6 (0.7)	.17
No	1440	564 (98.6)	876 (99.3)	
Maternal prepregnancy BMI				
<25	858	309 (54.0)	549 (62.2)	.002
≥25	596	263 (46.0)	333 (37.8)	
Preterm delivery				
Yes	112	41 (7.2)	71 (8.1)	.56
No	1335	526 (92.3)	809 (91.9)	
Breastfeeding				
No	144	51 (9.0)	93 (10.6)	.60
Yes	1280	509 (89.6)	771 (88.0)	
Sex of offspring				
Male	755	287 (50.2)	468 (53.1)	.28
Female	699	285 (49.8)	414 (46.9)	
Offspring still enrolled in KPNC at end of study				
Yes	995	421 (73.6)	574 (65.1)	.001
No	459	151 (26.4)	308 (34.9)	

· a: 데이터 누락으로 인해 개별 범주의 숫자가 총 수와 일치하지 않을 수 있음

· b: 1.3 mG 이하 자기장 비이온화 방사선량에 노출

· c: 1.3 mG 이상 자기장 비이온화 방사선량에 노출

[표 1] 일일 자기장 노출수준에 따른 임신부 특성

특성	전체번호 ^a	90%의 자기장, 인원.(%)		p값
		낮음 (n=572) ^b	높음 (n=882) ^c	
산모의 나이				
25세 이하	201	75 (13.1)	126 (14.3)	.005
26 ~ 30 세	420	145 (25.4)	275 (31.2)	
31 ~ 35 세	472	183 (32.0)	289(32.8)	
36세 이상	361	169 (29.6)	192(21.8)	
인종				
백인	548	213 (37.2)	335 (38.0)	.79
흑인	110	48 (8.4)	62 (7.0)	
히스패닉	325	125 (21.9)	200 (22.7)	
아시아인, 태평양 섬 주민	376	145 (25.4)	231 (26.2)	
기타	95	41 (7.2)	54 (6.1)	
교육수준				
학사 미만	762	283 (49.5)	479 (54.3)	.18
학사	424	180 (31.5)	244 (27.7)	
석사	268	109 (19.1)	159 (18.0)	
가계 소득 (\$)				
20,000 미만	101	35 (6.1)	66 (7.5)	.42
20,000 ~ 40,000	253	91 (15.9)	162 (18.4)	
40,000 초과	1043	423 (74.0)	620 (70.3)	
혼인관계				
미혼	107	36 (6.3)	71 (8.1)	.30
동거	187	73 (12.8)	114 (12.9)	
기혼	1157	463 (80.9)	694 (78.7)	
분만예정일 이후 흡연 여부				
예	137	54 (9.4)	83 (9.4)	.98
아니오	1317	518 (90.6)	799 (90.6)	
분만예정일 이후 음주 여부				
예	620	239 (41.8)	381 (43.2)	.59
아니오	834	333 (58.2)	501 (56.8)	
부모의 ADHD 병력				
예	14	8 (1.4)	6 (0.7)	.17
아니오	1440	564 (98.6)	876 (99.3)	
부모의 임신 중 BMI				
25 미만	858	309 (54.0)	549 (62.2)	.002
25 이상	596	263 (46.0)	333 (37.8)	
조산 여부				
예	112	41 (7.2)	71 (8.1)	.56
아니오	1335	526 (92.3)	809 (91.9)	
모유수유 여부				
예	144	51 (9.0)	93 (10.6)	.60
아니오	1280	509 (89.6)	771 (88.0)	
아이의 성별				
남성	755	287 (50.2)	468 (53.1)	.28
여성	699	285 (49.8)	414 (46.9)	
본 연구 종료 시 아이 등록여부				
예	995	421 (73.6)	574 (65.1)	.001
아니오	459	151 (26.4)	308 (34.9)	

- 자기장 비이온화 방사선 노출 수준은 일반적으로 알려진 ADHD 위험 요인 또는 사회경제적 특성(임신 중 흡연, 음주, 교육수준, 결혼 상태, 가계 소득, 아이의 성별, 모유 수유 여부)과 연관성이 없음

- 총 61명(4.2%)의 아이들이 의사로부터 ADHD 진단을 받음
- 본 연구의 평균 산모 연령은 31.4세에 해당
- 본 연구의 인종 분포 비율: 백인 548명(37.7%), 아시아 및 태평양 섬 주민 376명(25.9%), 히스패닉 325명 (22.4%), 흑인 110명(7.6%), 기타 95명(6.5%)

[표 2] 임신 중 자기장 비이온화 방사선 노출 후 청소년기에 ADHD가 지속되거나 지속되지 않는 아이의 비율

MF at 90th percentile	ADHD, No. (%)		aHR (95% CI) ^a
	Yes	No	
Persistent ADHD^b			
Low (n = 566) ^c	6 (1.1)	560 (98.9)	1 [Reference]
High (n = 876) ^d	43 (4.9)	833 (95.1)	3.38 (1.43-8.02)
No ADHD diagnosis in adolescence			
Low (n = 566) ^c	6 (1.1)	560 (98.9)	1 [Reference]
High (n = 839) ^d	6 (0.7)	833 (99.3)	0.60 (0.19-1.91)

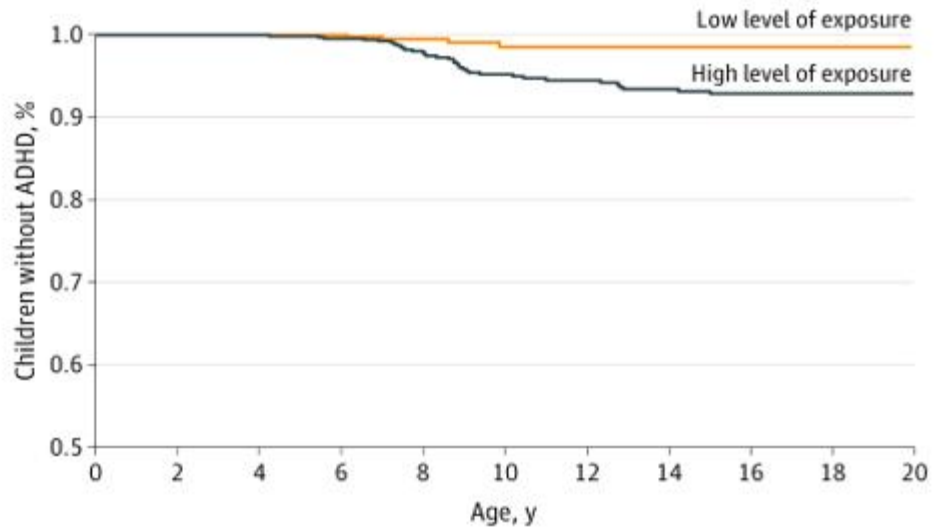
90%의 자기장 (magnetic field at 90th percentile)	ADHD, 인원. (%)		위험 비율 (95% CI) ^a
	예	아니오	
청소년기 지속 ADHD진단 판정^b			
소량의 노출 (n = 566) ^c	6 (1.1)	560 (98.9)	1 [기준]
다량의 노출 (n = 876) ^d	43 (4.9)	833 (95.1)	3.38 (1.43 ~ 8.02)
청소년기 ADHD 진단 판정 아님			
소량의 노출 (n = 566) ^c	6 (1.1)	560 (98.9)	1 [기준]
다량의 노출 (n = 839) ^d	6 (0.7)	833 (99.3)	0.60 (0.19 ~ 1.91)

- a: 인종 교육수준, 임신 중 흡연/음주 등
- b: ADHD 진단 받은 사람 중 12세 이상
- c: 1.3 mG 이하 자기장 비이온화 방사선량에 노출
- d: 1.3 mG 이상 자기장 비이온화 방사선량에 노출

- 임신 중 다량의 자기장 비이온화 방사선에 노출된 산모의 아이는 청소년기에 ADHD 판정받을 위험도가 2배 이상 증가
- 자궁 내 자기장 비이온화 방사선에 노출된 산모의 아이는 주로 천식 및 면역관련 질환 발병 위험성이 4배 이상 증가

○ 자기장 비이온화 방사선에 노출된 그룹 간 비교

[그림 1] 임신 중 자기장 비이온화 방사선에 대한 노출에 의해 면연관련 질환과 ADHD에 대한 Kaplan-Meier 생존 곡선



No. at risk	0	2	4	6	8	10	12	14	16	18	20
Low level of exposure	572	532	495	437	279	177	126	123	115	115	19
High level of exposure	882	781	734	666	527	414	359	339	323	312	78

- Children without ADHD: ADHD가 없는 아이
- Low level of exposure: 자기장 비이온화 방사선 소량 노출
- High level of exposure: 자기장 비이온화 방사선 다량 노출

- 약 5세부터 적게 노출된 아이들이 ADHD 발병률이 적음
- 임신 중 산모가 높은 수준의 자기장 비이온화 방사선에 노출된 아이는 임신 중 낮은 수준의 자기장 비이온화 방사선에 노출된 아이에 비해 ADHD 발병 위험이 지속적으로 높음

□ 결론

- 산모의 자궁 내에 자기장 비이온화 방사선이 노출될 경우, 산모의 아이가 높은 비율을 갖는 ADHD 발병 관련성이 있음을 파악
- ADHD 및 면역관련 동반 질환은 자기장 비이온화 방사선 노출과 연관성이 있음
- 본 연구는 임신 중 자기장 비이온화 방사선에 노출되는 정도에 따라 산모의 아이가 ADHD 발병 위험도를 조사하였음

문헌 출처 - <https://www.ncbi.nlm.nih.gov/pmc/articles/PMC6960963/>

(리포터 : 고명한 연구원, 미래전파공학연구소)

미래전파공학연구소에서는 ‘EMF Weekly Brief’ 를 매주 발송하고 있습니다. EMF Weekly Brief에는 전자파 인체 영향과 관련된 최신 국외 동향을 제공하고 있으며, 내용에 대한 문의나 제안사항 등은 아래로 연락 주시기 바랍니다.

문의처 : 미래전파공학연구소(www.ifre.re.kr)

재난안전사업팀 고명한 연구원
(02-325-7021 , myeonghan@ifre.re.kr)

EMF Weekly Brief

호	발간일	제 목
제256호	2020.05.01.	임신 중 자기장 비이온화 방사선의 산모 노출 및 ‘출생 코호트’ 자손에 대한 주의력결핍 과잉행동장애(ADHD) 위험성 간의 연계성 관련 연구
제255호	2020.04.24.	전철에서의 자기장 측정
제254호	2020.04.17.	경비행기의 전자장비 운용 시 조종사에게 노출되는 고주파 전자기장의 위험도 관찰
제253호	2020.04.10.	호주 골드코스트에 위치한 Telstra 5G 시범망의 전자기 에너지 노출 평가
제252호	2020.04.03.	인공 전자기장이 해양 동물의 행동에 미치는 영향 연구
제251호	2020.03.27.	대학교 Wi-Fi의 무선 주파수 전자기장에 대한 개인노출 위치참조
제250호	2020.03.20.	차량용 DC 급속충전기에 의한 저주파 자기장 노출 평가 연구
제249호	2020.03.13.	학교건물에 인접한 휴대전화 기지국이 학생의 인지능력에 미치는 영향 연구
제248호	2020.03.06.	‘Airwave Health Monitoring Study’의 48,518명의 영국 경찰관 및 직원의 개인 무전기 사용에 대한 암 유발 위험 연구
제247호	2020.02.28.	밀리미터파에 노출된 일본인의 열 감지 임계값 연구
제246호	2020.02.14.	호주 학교에서의 Wi-Fi 무선주파수 전자기장 노출 연구
제245호	2020.02.07.	호주 성인의 무선주파수 전자기장에 대한 개인 노출 연구
제244호	2020.01.31.	뇌졸중 환자의 염증성 사이토카인 활성화 분자 메커니즘에 대한 극저주파 전자기장(ELF-EMF) 치료 영향 평가
제243호	2020.01.17.	극저주파 전자기장에 노출된 꿀벌의 공격성 증가와 학습성 감소 연구
제242호	2020.01.10.	보청기 사용자와 비사용자간 13.56 MHz RFID 리더기 전자기장 에너지 흡수 비교
제241호	2020.01.03.	휴대전화에 의해 방출되는 전자기파에 대한 노출이 인체의 활성산소 생성 및 DNA, 조혈세포 등 손상 연구
제240호	2019.12.27.	소아과 검사 절차의 MRI 촬영 작업 중 발생하는 전자기장(EMF)의 노출 변화
제239호	2019.12.20.	쥐를 대상으로 실시한 전자기력(EMF)에 의해 유발된 수동적 안구 운동실험에 관한 논문
제238호	2019.12.11.	전자기장 이용으로 촉발되는 미세아교세포 와 성상 세포를 중심으로 이루어지는 신경 복원의 분자 기구
제237호	2019.12.04.	항생제 민감성, 대사 활성 및 대장균 0157H7에 의한 바이오 필름 형성에 미치는 Wi-Fi 전자파 영향 평가
제236호	2019.11.27.	무선주파수(RF) 전자기장(EMF) 노출과 뇌파 영향 : 열 메커니즘 가설에 대한 탐색
제235호	2019.11.20.	극저주파 전자기장과 무선주파수 전자기장에서의 시간 노출에 따른 생체외(In Vitro)세포 생존율 차이 연구
제234호	2019.11.15.	평면파에 노출된 쥐의 뇌 영역의 특정 흡수율 연구
제233호	2019.11.5.	이동통신 기지국 안테나의 전자파 노출량 평가에 관한 기술적 접근 방법
제232호	2019.6.24.	50Hz 자기장에 의한 신경모세포종의 MAPK 신호 활성화에 대한 EGF 수용체의 관련성
제231호	2019.6.12.	소아의 실내 ELF MF 노출 분석을 위한 기계 학습의 활용
제230호	2019.4.15.	5G네트워크와 관련된 건강 위험 요소
제229호	2019.4.04.	경찰관과 Airwave Health 모니터링 요원 48,518명의 개인 라디오 사용에 따른 암 위험성의 연구
제228호	2019.3.19.	배아줄기세포 분화시 저자기장이 DNA메틸화(化)에 미치는 영향
제227호	2019.2.18.	고주파 전자기장 노출에 따른 갈색 세포종에 의한 거대 나노입자 클러스터의 흡수율 증가
제226호	2019.1.25.	전자파가 남성 생식력에 미치는 영향
제225호	2019.1.10.	RF-EMF 노출에 의해 발생 가능한 중추 신경계 영향

호	발간일	제 목
제224호	2019.01.02.	휴대전화 방해전차 전자기장의 노출이 혈액 인자에 미치는 영향 : 혈액 연구
제223호	2018.12.13.	비이온화 전자파 노출에 따른 유산 위험 : 전향적 코호트 연구
제222호	2018.11.9.	NTP 무선 주파수(2G, 3G 이동통신) 전자기장에 관한 마우스 연구에 대한 최종보고서 발표
제221호	2018.11.1.	무선 주파수 전자기장(RF-EMF)에 대한 호주 성인의 개인 노출
제220호	2018.10.12.	저출력 전자기장을 통한 cryptochrome의 세포 내 활성 산소(ROS) 조절
제219호	2018.10.2.	2.45 GHz 비 이온화 방사선이 어린 쥐의 고환 구조에 미치는 영향
제218호	2018.9.27.	폴란드의 방송 센터 근로자들 사이의 전자기장 노출 평가
제217호	2018.9.18.	비이온화 전자기장의 생물학적 영향: 동전의 양면성
제216호	2018.9.10.	열 통증 임계치에 대한 LTE 휴대전화 전자기장 노출의 효과
제215호	2018.8.29.	RF-EMF 위험 인식에 대한 연구가 현실의 우려를 충분히 반영하는지에 대한 재검토
제214호	2018.8.24.	전자파 노출에 대한 지식과 RF-EMF의 위험 인식의 상관관계
제213호	2018.8.13.	전자기장에 노출된 Wistar Albino Rats의 해마 및 소뇌에 대한 멜라토닌과 omega-3의 보호 효과
제212호	2018.8.3.	청소년의 기억 능력 및 무선통신 전자파의 뇌 영향에 대한 전향적 코호트 연구
제211호	2018.7.24.	인간 해마에 대한 장시간의 전자기장 노출 영향
제210호	2018.7.16.	2.4GHz 무선주파수(Wi-fi)의 전자파 노출에 따른 랫트의 간질 행동 영향
제209호	2018.6.28.	전자파 과민증(IE-EMF)에 대한 대만의 대표 조사 및 국제 문헌과의 비교 연구
제208호	2018.6.18.	휴대 전화의 열 유도로 인한 뇌 조직의 온도 변화 평가
제207호	2018.6.8.	간질 간질 세포에 대한 극저주파 전자기장의 세포 독성 및 유전 독성 영향 평가
제206호	2018.6.4.	극저주파 전자기장 노출에 따른 꿀벌의 인지 기능 및 운동 능력 저하
제205호	2018.5.23.	신체 착용 측정기(PEM)를 이용한 인체 노출 조건의 효과적인 분석(2.4 GHz 대역)
제204호	2018.5.16.	일반 대중에서 나타나는 전자파 과민증(EHS)의 특성
제203호	2018.5.8.	EMF에 대한 사전정보가 노시보 효과를 유발하는가? : 리스크 커뮤니케이션에 대한 실험적 연구
제202호	2018.4.25.	휴대전화 칩을 활용한 휴대전화 EMF의 뇌파 영향 억제 방안
제201호	2018.4.17.	유방암 세포(MCF-7) 내 5-FU 항증식 효과에 관한 연구: 50Hz 전자기장의 세포 사전 노출
제200호	2018.4.4.	Wifi의 인체 위험: F&M 연구결과에 대한 반박을 중심으로
제199호	2018.3.6.	불임에 대한 RF 전자기장의 영향: 체계적 문헌고찰 및 메타 분석 프로토콜
제198호	2018.2.14.	Draft NTP Technical Report: HSD:Sprague Dawley SD Rats를 대상으로 한 휴대전화 주파수 (900 MHz) 및 변조 방식(GSM 및 CDMA)에서 RF 전자파의 전신노출에 대한 독성학 및 발암성 연구
제197호	2018.2.6.	의료기기 사용으로 인한 직업인 전자파 노출 조사
제196호	2018.1.26.	남인도 의대생을 대상으로 한 휴대전화 전자파가 갑상선 기능에 미치는 영향
제195호	2018.1.22.	뇌실 하부(SVZ) 신경발생조직의 Wnt / β -catenin 의존 조절을 통해 극저주파 전자기장에 노출된 생쥐의 후각 기억이 향상됨
제194호	2018.1.10.	일본 일반인들이 휴대전화 통화 시 사용하는 귀에 대한 분석
제193호	2018.1.3.	극저주파 전자기장이 해마손상 실험 모델에서의 신경발생 및 인지행동에 미치는 영향

호	발간일	제 목
제192호	2017.12.26.	교류(AC) 전자기장 노출에 따른 인체 생리적 영향(혈류 속도, 근전도 변화 등)
제191호	2017.12.15.	전기 감전의 생존자에 대한 사망률 및 심장합병증 조사: 덴마크 코호트 연구
제190호	2017.12.6.	휴대전화 사용과 두통의 상관관계: 기존 단면 조사 연구에 대한 체계적 고찰 및 메타분석
제189호	2017.11.30.	장기간의 무선주파수 전자기장(835 MHz) 노출에 의한 쥐의 대뇌 피질 신경세포 영향: 과잉 활동, 자가 소화작용 및 탈수 초화 현상
제188호	2017.11.24.	골관절 및 비 골관절 연골세포에 대한 전자기장의 영향
제187호	2017.11.21.	휴대전화 자기장 방사선이 쥐의 혈청철(SI) 수준에 미치는 영향
제186호	2017.11.8.	임신 중 휴대 전화 사용이 아이의 언어 및 운동 기능에 미치는 영향
제185호	2017.11.1.	1.8GHz 고주파 전자기장이 쥐의 기억능력(새로운 대상 인식 관련)에 미치는 영향
제184호	2017.10.18.	휴대전화 사용이 사람의 뇌에 미치는 영향 :뇌파(EEG)를 이용한 연구
제183호	2017.09.26.	휴대폰·무선전화 사용과 인지기능의 변화: 호주 초등학생을 대상으로 한 코호트 분석
제182호	2017.09.18.	일본 전자파 과민증 증상인들에 대한 질문지 개발, 평가방법
제181호	2017.08.17.	전자파 과민증(EHS): 의학계가 맞이한 새로운 도전
제180호	2017.08.07.	절제불가능한 담관암 환자에 대한 화학요법과 고주파 열 치료법 병용 연구 : 사례 보고
제179호	2017.07.18.	SH-SY5Y 신경아세포종 세포주의 다른 강도에서 극저주파 전자기장의 효과에 대한 단백질 분석
제178호	2017.06.16	915 MHz 무선주파수 사전 노출에 의해 유도된 적응 반응: 항산화 효소 활성화에 대한 가능한 역할
제177호	2017.06.15	휴대전화 사용, 학교 전자기장 수준 및 관련 증상 : 이즈미르(Izmir) 고등학생 2150 명을 대상으로 한 횡단면 조사
제176호	2017.06.02	휴대전화 사용과 신경교종 위험 : 체계적인 검토 및 메타 분석
제175호	2017.03.23	전자파 노출 후 세포 실험을 통해 생성된 쥐 배아의 평가 : 형태학적 연구
제174호	2017.02.27	비전리 방사선을 사용하는 진단 장치에 대한 ICNRP 성명서 : 기존 규정 및 잠재적 건강 위험
제173호	2017.02.03	GSM 무선주파수 노출은 어린 토끼에게 카스파제 의존 경로에 의한 세포 자멸을 유도함
제172호	2017.01.24	생체전자기장 증진 장치 : 세포 실험에서 막 전위 및 세포 이동에 대한 영향
제171호	2017.01.18	당신의 전화기는 어디에 있습니까? 15~40세 여성의 스마트폰 휴대 및 관련 위험 지각 조사: 설문 조사 및 파일럿 연구
제170호	2017.01.11	스위스 청소년의 무선주파수 전자기장 개인 노출 측정
제169호	2017.01.05	갑상선 기능 항진증 실험쥐의 골 손실에 대하여 전자기장(EMF)이 미치는 영향
제168호	2016.12.30	자기 평가를 통한 전자파 과민증의 개인 노출 영향 - 이중맹검법을 통한 무작위 대조 실험
제167호	2016.12.19	골내 임플란트 주위의 뼈 치료에 대한 전자기장의 영향 : 생체 내 연구
제166호	2016.12.7	2016년 노동 규정에서 EMF 통제(CEMFAW)에 대한 지침 (2)
제165호	2016.11.24	2016년 노동 규정에서 EMF 통제(CEMFAW)에 대한 지침 (1)
제164호	2016.11.15	휴대전화 사용과 건강 악화 증상 간의 관계에 대한 단면 연구
제163호	2016.11.7	수컷 성장기 쥐에게 900 MHz 전자파를 장기 노출시켰을 때 심장의 형태 및 생화학적 영향
제162호	2016.10.28	근로자의 EMF 노출을 줄일 수 있는 개인보호장비

호	발간일	제 목
제161호	2016.10.18	약한 수준의 휴대전화 무선주파수 전자파를 식물에 노출
제160호	2016.10.10	휴대전화 사용에 따른 청소년의 집중력과 행동문제 : 전향적 연구
제159호	2016.9.29	휴대전화 전자파의 장기 노출이 청각 기능에 미치는 영향
제158호	2016.9.20	쥐의 뇌에 휴대 전화 방사선의 부작용에 대한 생화학적 및 조직학적 연구
제157호	2016.8.30	휴대전화 전자파에 노출된 쥐의 착상 전 배아의 생존 평가
제156호	2016.8.16	극저주파 자기장이 세포 구조에 미치는 영향을 조사, 메커니즘을 제안
제155호	2016.7.27	극저주파 자기장에 노출된 산모 : 임신 및 태아의 발달 속도와 관련
제154호	2016.7.19	극초단파 휴대전화 전자파가 인체 건강에 미치는 영향
제153호	2016.6.20	전력선 거리와 소아 백혈병 발생률과의 관계 : 캘리포니아 인구기반 사례-대조 연구
제152호	2016.6.8	호주 연구: 30년의 데이터는 휴대전화와 뇌암 사이에 아무런 연관이 없음을 보임
제151호	2016.4.18	호주 연구: 휴대전화 및 무선전화 사용이 초등학교 아이들의 인지 기능에 미치는 영향
제150호	2016.4.11	영국, EU Directive에 기반하여 직업인 전자파 가이드라인 제정을 위한 의견 수렴
제149호	2016.3.28	인도 연구: 휴대전화 사용이 남부 인도 부도심 지역의 성인 건강에 미치는 영향
제148호	2016.3.22	INTEROCC 연구: 극저주파 전자기장에서의 직업적 노출과 뇌종양 발병 위험 연구
제147호	2016.3.14	캐나다 킹스턴 지역 교사 연합은 학교에서 Wi-Fi 금지를 요구함
제146호	2016.3.7	캐나다 연구: 자기장에 직업적으로 노출된 남성의 유방암 발병 위험 관련성 연구
제145호	2016.2.29	인도 연구: 휴대전화를 과다 사용하는 아이들에게는 건강 문제가 생길 수 있음
제144호	2016.2.22	전기 침구 사용과 아프리카계 미국인 여성들의 유방암 발병률 사이 관계 연구
제143호	2016.2.15	EU, EMF로부터 직업인을 보호하기 위한 지침을 법률로 발효
제142호	2016.2.1	이탈리아 마을(피에몬테 주)에서 전자파 우려로 학교 내 와이파이 사용을 금지함
제141호	2016.1.25	역학 연구 : 휴대전화 통화 시 비전리 전자기장 방사 노출과 정신의학적 증상과의 연관성
제140호	2016.1.18	50 Hz 자기장에서의 직업적 노출은 쥐의 염색 유전자 반응 및 비장 림프구의 활성화에 영향을 주지 않음
제139호	2016.1.11	사우디아라비아 연구: 휴대전화 기지국 방사가 당뇨에 미치는 영향
제138호	2016.1.4	스위스 연구: 전자기장 치료가 뇌종양 생존률을 향상시킬 수 있는 가능성 발견
제137호	2015.12.28	극저주파(ELF-MF)에 직업적으로 노출되었을 때 용접공들의 원시 DNA 손상에 미치는 영향
제136호	2015.12.21	독일 연구: 모바일 기기에서 나오는 일상 전파 노출은 안전 제한치보다 훨씬 낮음
제135호	2015.12.15	인도 고등법원 판결: 휴대전화 중계탑은 건강에 위협적이지 않음
제134호	2015.12.10	언어능력 문제 병인학에 나타난 도전적 이슈: 모계의 전자파 노출이 자식의 언어능력 문제에 미치는 영향

호	발간일	제 목
제133호	2015.12.3	펜톡시필린 및 전자파 노출이 쥐의 골절 치료 개선에 미치는 영향 연구
제132호	2015.11.26	GLORE 2015 서울 회의 개최(2015.11.19.~11.20.)
제131호	2015.11.18	휴대 전화로 인한 신경교종 위험의 역학 증거에 대한 개관적 분석(synoptic analysis)
제130호	2015.11.4	한국 연구: 노출에 대한 정확한 이해를 위해 스마트폰 사용 방식에 대한 연구가 필요
제129호	2015.10.22.	극초단파 주파수 전자기 방출이 아로마(방향성) 식물의 테르펜 배출과 내용물에 미치는 영향 연구
제128호	2015.10.5.	전자파 과민증: 미국 메사추세츠 학부모가 자녀의 학교 내 'Wi-Fi 알레르기' 증세를 법원에 고소
제127호	2015.9.22.	일본 정부는 사람이 많은 기차 내 휴대전화에 대한 기존 규제를 완화할 예정임
제126호	2015.9.14.	네덜란드 전향적 코호트 연구: 직업적 노출과 치매 관련 사망률 위험
제125호	2015.9.8.	프랑스 법원, 휴대전화와 Wi-Fi 에 대한 전자파 과민증을 '심각한 장애'로 판결
제124호	2015.8.31.	스마트폰 Wi-Fi 신호가 지방유래 줄기세포에 미치는 영향 연구
제123호	2015.8.18.	호주, 세계 최초로 휴대전화 전자파가 아동 수면에 미치는 영향 연구
제122호	2015.8.10.	최근 스웨덴에서 수행된 과학적 연구결과 리뷰에서 휴대전화에 기인한 뇌암 증거를 발견하지 못함
제121호	2015.8.3.	휴대전화 기지국에서 나오는 무선주파수 전자기장 측정 모델: 개인 측정에 대한 대응으로서 가정 예측 모델의 타당성 연구
제120호	2015.7.28.	실험 연구: 900MHz 전자기장 노출이 쥐 난소의 원시난포 개수에 미치는 영향
제119호	2015.7.20.	EC fact sheet: EMF 노출의 잠재적 건강 영향에 대해 자주 묻는 질문
제118호	2015.7.13.	TV, 비디오 화면, 휴대전화에서 방출되는 전자기장이 닭과 쥐들에 미치는 독성 연구
제117호	2015.7.6.	EU 집행위원회, 전자기장 factsheet 업데이트
제116호	2015.6.30.	중국, 아이들의 휴대전화 사용과 피로감과 관련성 연구
제115호	2015.6.23.	BioEM 2015, RF EMF 및 사전주의 정책에 대해 논의함
제114호	2015.6.15.	IARC Commentary: 전자기장 2B 등급 분류 비판에 대해 논의함
제113호	2015.6.8.	전기지각과 전자기 과민증 사이의 관련성에 대한 반복 연구
제112호	2015.6.1.	캘리포니아 버클리 주, 만장일치로 휴대전화 건강 경고를 통과시킴
제111호	2015.5.26.	소형 TETRA 송신기가 젊은 남성의 작업능력, 행복감, 기분 또는 신체적 불쾌감에 미치는 영향 연구
제110호	2015.5.18.	호주 방사능보호·핵안전청(ARPANSA), 비전리방사선에 대한 fact sheet 발행
제109호	2015.5.12.	휴대전화 송신, 기차 내에서 더 높지만 ICNIRP 제한값 이하
제108호	2015.5.4.	스위스, 유럽 기준에 맞추어 노출기준 완화 고려
제107호	2015.4.27.	독일, 전자기장(EMF) 노출이 유전적으로 조작된 쥐의 간 및 폐중량의 성장에 미치는 영향 연구
제106호	2015.4.20.	스페인과 그리스, 기지국 노출레벨이 유럽 기준보다 낮다고 밝힘
제105호	2015.4.15.	스위스, 휴대전화 기지국의 설치 후 송아지 핵백내장 발병률 증가
제104호	2015.4.7.	ICNIRP 워크숍 개최(2015. 5. 26~28, 터키)
제103호	2015.4.2.	네덜란드, RF 전자기장과 전자파과민증(EHS)과의 연관성 역학 연구

호	발간일	제 목
제102호	2015.3.26.	영국, 전력선에 의한 코로나 이온 노출과 소아암 발병률과의 연관성 역학 연구 경기도의회 '전자파 안심시대조례' 재의결
제101호	2015.3.17.	뉴질랜드, 휴대전화 사용의 증가에도 불구하고 뇌종양 발병률의 큰 변화는 없음
제100호	2015.3.4.	나이지리아, ICNIRP의 전자파강도 노출 지침 채택 예정
제99호	2015.2.27.	캐나다, 휴대전화에 전파자 경고 라벨을 붙이는 법안 고려
제98호	2015.2.16.	프랑스 이통사, 신규 EMF 노출 제한 관련 법의 제정에 부정적 의견 제시
제97호	2015.2.11.	핀란드, Wi-Fi 설치 확대를 제한하는 프랑스의 신규 입법에 대해 무관심을 표현
제96호	2015.2.3.	극저주파 자기장과 유방암 발병 위험 사이의 관계 : 메타 분석, 역학 연구 극저주파 자기장의 주거지 노출과 ALS 발병위험에 대한 역학 연구
제95호	2015.1.27.	Microscopy and Ultrastructure 저널, Wi-Fi 노출이 아이들에게 더 위험함을 시사
제94호	2015.1.19.	고전압 가공전력선과 출생 시 주거지와의 거리와 1962 ~ 2008 년 사이 영국 내 소아암 위험에 대한 역학 연구
제93호	2015.1.6.	호주 WSA(Wi-Fi in School Australia)에서 전자파 교육영상인 '기술의 안전한 이용-안내'제작 경기도, 전자파 안심시대 조례안 보류
제92호	2014.12.24.	휴대전화 방사가 뇌파(腦波, electroencephalogram)에 미치는 영향 무선주파수 전자기장(RF field)의 건강영향과 기준에 관한 ICNIRP 워크숍
제91호	2014.12.16.	캘리포니아 지역, 소아암과 전력선에 대한 주거 인접성 간의 역학 연구 : 설계, 역학 방법, 연구 집단에 대한 설명
제90호	2014.12.09.	3G 휴대전화에서 방출된 전자파가 쥐의 시각 조직과 혈액 내에서 산화 스트레스 파라미터에 미치는 영향
제89호	2014.12.02.	휴대전화 사용자들의 구강에서 박리한 상피 세포 내 핵 이상(異常) 연구
제88호	2014.11.24.	장기간 휴대전화 사용과 신경교종 발병 위험
제87호	2014.11.17.	3G 휴대전화 전자기장을 수컷 쥐의 생식기에 방사했을 때 미치는 영향
제86호	2014.11.11.	휴대전화가 쥐 치아의 미량원소 함유량에 미치는 영향
제85호	2014.11.5.	교번자계(alternating magnetic field)가 건강한 유기체와 당뇨병이 있는 유기체의 신진대사에 미치는 영향
제84호	2014.10.31.	스웨덴 방사보호재단, 불분명한 뇌종양 환자의 증가에도 불구하고 과소평가되고 있음을 지적
제83호	2014.10.21.	전 노키아 최고 기술 책임자의 인터뷰 : 휴대폰의 건강 영향
제82호	2014.10.15.	Wi-Fi 설치 후, 귀와 코의 출혈 발생 학생들에 대한 보고
제81호	2014.10.6.	TETRA 주파수 대역 전자파에 대한 두부 노출(head exposure)의 발열인지 가능성 실험 조사
제80호	2014.9.29.	스마트 미터, 유아 모니터 및 학교 내 와이파이 사용과 인체 영향
제79호	2014.9.22.	휴대전화와 암 / Part 2. 발암성에 대한 동물연구
제78호	2014.9.15.	GSMA, 주요국의 이동통신 시설 및 단말기에 대한 전자파노출 기준 인포그래픽 (infographics) 발표
제77호	2014.9.2.	LEXNET 프로젝트 및 발간 보고서
제76호	2014.8.25.	영국, 건강에 대한 영향으로 이통사의 안테나 설치를 금지
제75호	2014.8.18.	LEXNET : 위험과 노출 인식

호	발간일	제 목
제74호	2014.8.12.	일반 아도층 담배거세미나방 활동에서 전력 주파수 자기장 영향의 재생과 둔감화
제73호	2014.8.5.	극저주파 자기장 노출 및 전기 충격과 파킨슨병의 발병 위험 연구
		극저주파수 전자기장 노출이 임신 중 및 출산 후 신생아의 자폐증과 관련된 비정상적 사회성에 미치는 영향
제72호	2014.7.28.	캐나다 보건성(Health Canada), 무선 주파수(3 kHz~300 GHz) 전자기 에너지 인체 노출 제한 초안 발표
		초저주파장과 휴대전화 노출이 코의 점막 및 피부에 미치는 영향
제71호	2014.7.21.	RF 노출의 시간적 변화 특성 연구
제70호	2014.7.14.	쥐 고환 조직에 UHV 송전선 전자파 노출의 영향
		삼성 포스파타아제 활동에서 50Hz 전자기장의 영향
제69호	2014.7.8	난소 절제와 장기간의 극저주파수 자기장 노출이 쥐의 아래턱관절의 조직학적 및 의학적 영향 분석
제68호	2014.6.30.	출생 시 고압전력선과 거주지간의 거리 : 1962~2008 년 영국에서의 소아암 위험
		50 Hz 전자기장의 집중 노출이 임신상태 및 신생 쥐의 운동협응능력에 주는 영향
제67호	2014.6.23.	전자기장에 노출 된 쥐에서 세르톨리 세포의 세포사멸 및 혈청 산화 억제 수준에 대한 로스마리산의 영향
제66호	2014.6.16.	스웨덴 방사선안전원(SSM)의 「전자기장에 관한 과학평의회」 보고서 발간
		극저주파수 전자기장 노출이 중추신경흥분제로 유도된 쥐의 발작에 대한 영향
제65호	2014.6.9.	극저주파수 자기장 노출과 척수 손상으로 인해 발생하는 강직성 통증 및 이와 관련된 뇌속 신경 전달물질 농도 회복
제64호	2014.6.2.	영국 국민보건서비스(NHS) 「최근 공표 휴대전화 역학연구」에 대한 보도발표
		극저주파수 전자기장 노출이 쥐 해마의 장시간 상승작용에 미치는 영향
제63호	2014.5.26.	프랑스 국립보건의학연구소(INH대 반응M), 최근 공표한 휴대전화 역학연구에 대한 보도 발표
		극저주파수 전자기장이 인간 지방에서 유래된 줄기세포의 생존과 증식에 미치는 영향
제62호	2014.5.19.	2 년 간의 전향적 코호트 연구 : 50 Hz 자기장의 주거 노출과 유산 위험의 연관
		난모세포 분화와 여포세포 성장에 대한 저주파수 전자기장 노출의 영향
제61호	2014.5.13.	극저주파 자기장(50 Hz, 0.5 mT)이 유럽 초파리의 건강 구성요소 및 운동활성에 미치는 영향
		극저주파수 자기장에 의한 쥐의 뇌에 산화스트레스 유도
제60호	2014.4.28.	50 Hz 회전자기장이 대장균과 황색포도상구균의 생존력에 미치는 영향
		자기장의 방해는 공간기억에 영향이 없음
제59호	2014.4.21.	캐나다 왕립학회 「무선주파수 전자기장 노출에 대한 캐나다 보건성의 안전한도」의 공표
		직업적 극저주파 자기장 노출과 선택된 암 결과에 대한 네덜란드 전향적 코호트 연구
제58호	2014.4.14.	뉴질랜드 보건성, 학교에서의 Wi-Fi 무선 주파 전자계의 측정결과에 관한 보고서 공표
		휴대폰 사용과 두개강내 종양(intracranial tumors)의 위험성

호	발간일	제 목
제57호	2014.4.7.	영국 내 전력공급 종사자들의 뇌종양 위험성과 자기장의 관계 임신한 쥐의 휴대전화 노출에 따른 CA1 피라미드 뉴런의 고유 전기생리학적 특성의 변화
제56호	2014.3.31.	ARPANSA 「무선주파수 전문가 패널 보고 : 무선주파수의 건강영향연구 리뷰」 발표
제55호	2014.3.24.	휴대전화의 사용과 발기기능
제54호	2014.3.17.	휴대전화에서 방출된 1800 MHz 전자파의 골절 치료에 대한 영향 극저주파 전자기장에 대한 주거 근접성과 부정적 출생 결과의 코호트 연구
제53호	2014.3.3.	자기장 노출과 소아 백혈병 위험
제52호	2014.2.21.	국제암연구소(IARC) - 「세계암보고 2014」 발행
제51호	2014.2.17.	국제암연구소(IARC)의 격년보고서 2012~2013
제50호	2014.2.10.	전자기장(EMF) 노출의 잠재적 건강 영향에 대한 사전 의견 공공협의 슬로베니아, 주변 환경에서의 전자기장을 모니터링하는 웹 및 모바일 어플리케이션 개발
제49호	2014.2.3.	2.4 GHz WiFi 신호 전신 노출이 알츠하이머병(3xTg-AD)의 트리플 유전자 변형 성체 마우스 모델에서 인지 장애에 미치는 영향
제48호	2014.1.27.	북유럽 방사선 안전 당국, 공동성명 발표
제47호	2014.1.20.	역학연구 : 집중적인 휴대전화 사용 10 년 후, 악성 뇌종양의 발병률과 사망률
제46호	2014.1.13.	단면연구 : 휴대전화 기지국 GSM 복사에 관한 자각증상
제45호	2014.1.6.	낮은 강도의 무선 주파수 방사에 노출된 배아세포에서 활성산소종의 과잉 생산
제44호	2013.12.23.	휴대전화에 의해 생성된 전자기장 복사(EMFR)의 공복혈당 노출영향
제43호	2013.12.16.	휴대전화의 전자파는 성숙숙기에 도달하는 과정의 쥐 고환조직에 영향을 주지 않음
제42호	2013.12.2.	단면 연구 : 청소년의 웰빙과 휴대전화 사용과의 관계
제41호	2013.11.18.	일정한 온도 조건 하에서 마우스 망막 신경절 세포 반응에 급성 RF 노출 (GSM-900, GSM-1800, 및 UMTS)의 영향은 없음
제40호	2013.11.11.	스위스 연방환경국에서 「RF방사의 보건영향 평가에 관한 보고서」 공표
제39호	2013.11.4	심장 박동기 기능의 전자기간섭 리스크에 대한 일반적 전자파 환경시험
제38호	2013.10.28.	ANSES 전자파 노출의 제한에 관한 권고의 발행
제37호	2013.10.21.	휴대전화 전자파에 의한 정모세포 손상을 막아주는 멜라토닌의 역할
제36호	2013.10.14.	영국 청신경종 연구
제35호	2013.10.7.	스웨덴 하델 연구팀은 휴대전화의 종양 발생 위험률을 재차 확인함
제34호	2013.9.30.	콜롬비아, 실시간 기지국 노출 모니터링 시스템 시작
제33호	2013.9.23.	사람의 표피줄기세포 증식에 있어서 저주파 전자기장의 영향 : 시험관 연구
제32호	2013.9.16.	GSM-1800 신호에 의한 신경네트워크의 체외 노출연구
제31호	2013.9.9.	남아메리카의 모바일 기기에 대한 안전한 접근을 보장하기 위한 일관성있는 기준의 필요성
제30호	2013.9.2.	2.8 GHz 노출이 쥐의 인지기능에 미치는 영향
제29호	2013.8.26.	4 W/Kg의 RFID 신호는 쥐의 갑상선 기능에 아무런 영향을 미치지 않음

호	발간일	제 목
제28호	2013.8.19.	송전선 주위의 인구이동과 청소년기의 백혈병 발생에의 영향력
		Geocap study : 고압송전선 근처의 청소년들의 백혈병
제27호	2013.8.12.	휴대전화 오래 통화시 암 위험 증가
제26호	2013.8.5.	휴대전화 등 무선설비에 대한 전자파 등급제도 도입
제26호	2013.8.5.	휴대전화 방사 관련 소송 : Bernstein Liebhard 로펌은 휴대전화 방사가 뇌조직의 손상을 유발한다는 새로운 연구를 찾음
제25호	2013.7.29	청소년 사이에서 일어나는 중독 : 스마트폰
		마이크로파 방사에 장기간 노출은 암 성장을 유발 - 레이더 및 무선 통신 시스템에서의 증거를 통해
제24호	2013.7.22.	전자기장의 바이오효과에 대한 선량측정 평가
제23호	2013.7.15	스마트 미터와 스마트 가전제품에 의한 낮은 강도의 RF방사 노출의 생물학적 영향 및 시사점
제22호	2013.7.8.	(네덜란드 보건위원회) 휴대전화와 암(제1부) : 뇌종양과의 역학관계 자문보고서 발간
제21호	2013.7.1.	휴대전화의 사용과 청신경에 관한 영국의 연구
		디지털 치매(digital dementia)의 급증
제20호	2013.5.20	독일 요하네스 구텐베르크 대학, 전자파에 대한 불안감이 육체적 통증으로 연결
제19호	2013.5.13	스웨덴 방사선안전청(SSM), 전자파에 관한 과학위원회 보고서 발표
제18호	2013.5.06	유럽위원회(EC), EMF와 인체영향 위험 커뮤니케이션에 관한 워크숍 개최
제17호	2013.4.29	미국암학회, 휴대전화 기지국이 암에 미치는 영향에 대한 정보 업데이트
제16호	2013.4.22	국제암연구소(IARC), 발암성물질분류 업데이트
		독일방사선방호위원회(SSK), 2012 년도 연차보고서 공표
제15호	2013.4.15	어린이의 휴대전화 사용과 ADHD의 위험 증가
제14호	2013.4.5	FCC, 미국 RF 안전규칙 검토 착수
제13호	2013.3.29	국제비전리방사보호위원회(ICNIRP), 새로운 조직편성 공개
		호주, “휴대전화 및 기타 무선기기에서 발생하는 전자파를 줄이는 방법” 공개
제12호	2013.3.22	일본 미야자키현, KDDI社를 상대로 이동통신기지국 운용 중단 소송 항소심 시작
제11호	2013.3.15	이스라엘, 휴대전화 사용과 갑상선암과의 가능성 발견
제10호	2013.3.8	극저주파 자계의 직업 노출과 신경변성질환 : 메타분석
		벨기에, 미성년자대상 휴대전화 광고 금지
제9호	2013.2.22	호주 암협회(Cancer Council), 암 관련 괴담들 제대로 알자 - 세계 암의 날 메시지
제8호	2013.2.15	이탈리아 시칠리아주, 전자파 인체영향 연구 부족으로 미군 위성기지 불인정
제7호	2013.2.8	프랑스 플뢰르 빠를랭 장관, 전자파 방지법 국회논의 거부
제6호	2013.2.1	유럽환경청(EEA) 휴대폰 전자파 피해를 줄이기 위한 작업 요청
제5호	2013.1.25	2012 년 12 월, 프랑스에서 개최된 Journee Bio 2012의 발표자료 공개
		네덜란드 국립기관에서 전자파 과민증(electrosensitivity)에 관한 문서 공표
제4호	2013.1.18	스웨덴 Lennart Hardell, 휴대전화의 뇌종양 위험성 증가에 대한 연구결과 발표

호	발간일	제 목
제3호	2013.1.11	인도의 이동통신 기지국 방사수준 900 배나 높아
		바이오이니셔티브 2012, 무선(Wireless)과 EMF에 대해 경고
제2호	2013.1.4	국제암연구소(IARC), 극저주파 노출과 소아 백혈병에 관한 연구결과 공표
제1호	2012.12.28	비엔나 의학협회, 공공장소 내 휴대전화사용금지구역 요청
		미국소아과학회(AAP), 휴대전화안전법 지지
		유럽의회(EP) 고용사회위원회에서 직업인의 전자파 노출 보호에 대한 법안 채택